



**ГУБЕРНАТОР  
АРХАНГЕЛЬСКОЙ ОБЛАСТИ**

Троицкий просп., д. 49, г. Архангельск, 163004  
Тел. +7 (8182) 288-146, 288-101, факс (8182) 215-495  
E-mail: adm@dvinaland.ru, http://dvinaland.ru

Председателю  
Архангельского областного  
Собрания депутатов

Прокопьевой Е.В.

01.07.2021 № 02-20/331

На № \_\_\_\_\_

Уважаемая Екатерина Владимировна!

На основании подпункта «г» пункта 1 статьи 29 и пункта 1 статьи 33 Устава Архангельской области вношу для рассмотрения на двадцать восьмой сессии Архангельского областного Собрания депутатов проект областного закона «Об описании границ территории Верхнетоемского муниципального округа Архангельской области» (далее – проект областного закона).

В связи с образованием с 1 июня 2021 г. Верхнетоемского муниципального округа Архангельской области (областной закон от 26 апреля 2021 г. № 413-25-ОЗ «О преобразовании сельских поселений Верхнетоемского муниципального района Архангельской области путем их объединения и наделения вновь образованного муниципального образования статусом Верхнетоемского муниципального округа Архангельской области») проектом областного закона предлагается:

- 1) утвердить план и описание границ территории Верхнетоемского муниципального округа Архангельской области;
- 2) признать утратившим силу областной закон от 26 апреля 2006 г. № 161-10-ОЗ «Об описании границ территорий муниципального образования «Верхнетоемский муниципальный район» и вновь образованных в его составе муниципальных образований».

Проект областного закона, внесенный в Архангельское областное Собрание депутатов в связи с признанием областного закона или отдельных его положений утратившими силу, может быть принят в двух чтениях на сессии Архангельского областного Собрания депутатов по предложению субъектов права законодательной инициативы (дефис третий пункта 2 статьи 16 областного закона от 19 сентября 2001 г. № 62-8-ОЗ «О порядке разработки,

Архангельское областное  
Собрание депутатов  
«08» 07 2021 г.  
Вх. № 027/643

принятия и вступления в силу законов Архангельской области»).

С учетом этого прошу рассмотреть и принять проект областного закона в двух чтениях на одной сессии Архангельского областного Собрания депутатов.

Официальным представителем Губернатора Архангельской области на сессии Архангельского областного Собрания депутатов по проекту областного закона назначается заместитель руководителя администрации – директор правового департамента администрации Губернатора Архангельской области и Правительства Архангельской области Андреечев Игорь Сергеевич.

Приложение: 1. Текст проекта областного закона.

2. Пояснительная записка к проекту областного закона.

3. Финансово-экономическое обоснование проекта областного закона.

4. Перечень областных законов и иных нормативных правовых актов Архангельской области, отмены или изменения которых потребует принятие областного закона.

5. Проект постановления Архангельского областного Собрания депутатов о принятии проекта областного закона в первом чтении.

6. Проект постановления Архангельского областного Собрания депутатов о принятии областного закона.

7. Документы, перечисленные в пунктах 1 – 6, на электронном носителе.



А.В. Цыбульский

## АРХАНГЕЛЬСКАЯ ОБЛАСТЬ

### ОБЛАСТНОЙ ЗАКОН

#### Об описании границ территории Верхнетоемского муниципального округа Архангельской области

##### **Статья 1.**

Утвердить план границ территории Верхнетоемского муниципального округа Архангельской области согласно приложению № 1 к настоящему закону.

##### **Статья 2.**

Утвердить описание границ территории Верхнетоемского муниципального округа Архангельской области согласно приложению № 2 к настоящему закону.

##### **Статья 3.**

Признать утратившим силу областной закон от 26 апреля 2006 года № 161-10-ОЗ «Об описании границ территорий муниципального образования «Верхнетоемский муниципальный район» и вновь образованных в его составе муниципальных образований» («Ведомости Архангельского областного Собрания депутатов», 2006, № 10).

##### **Статья 4.**

Настоящий закон вступает в силу со дня его официального опубликования.

Губернатор  
Архангельской области

А.В. Цыбульский

г. Архангельск

# План границ территории Верхнетоемского муниципального округа Архангельской области

Привязан № 1  
к общему плану  
от \_\_\_\_\_ 2021 г.  
№ \_\_\_\_\_

РЕСПУБЛИКА КОМИ

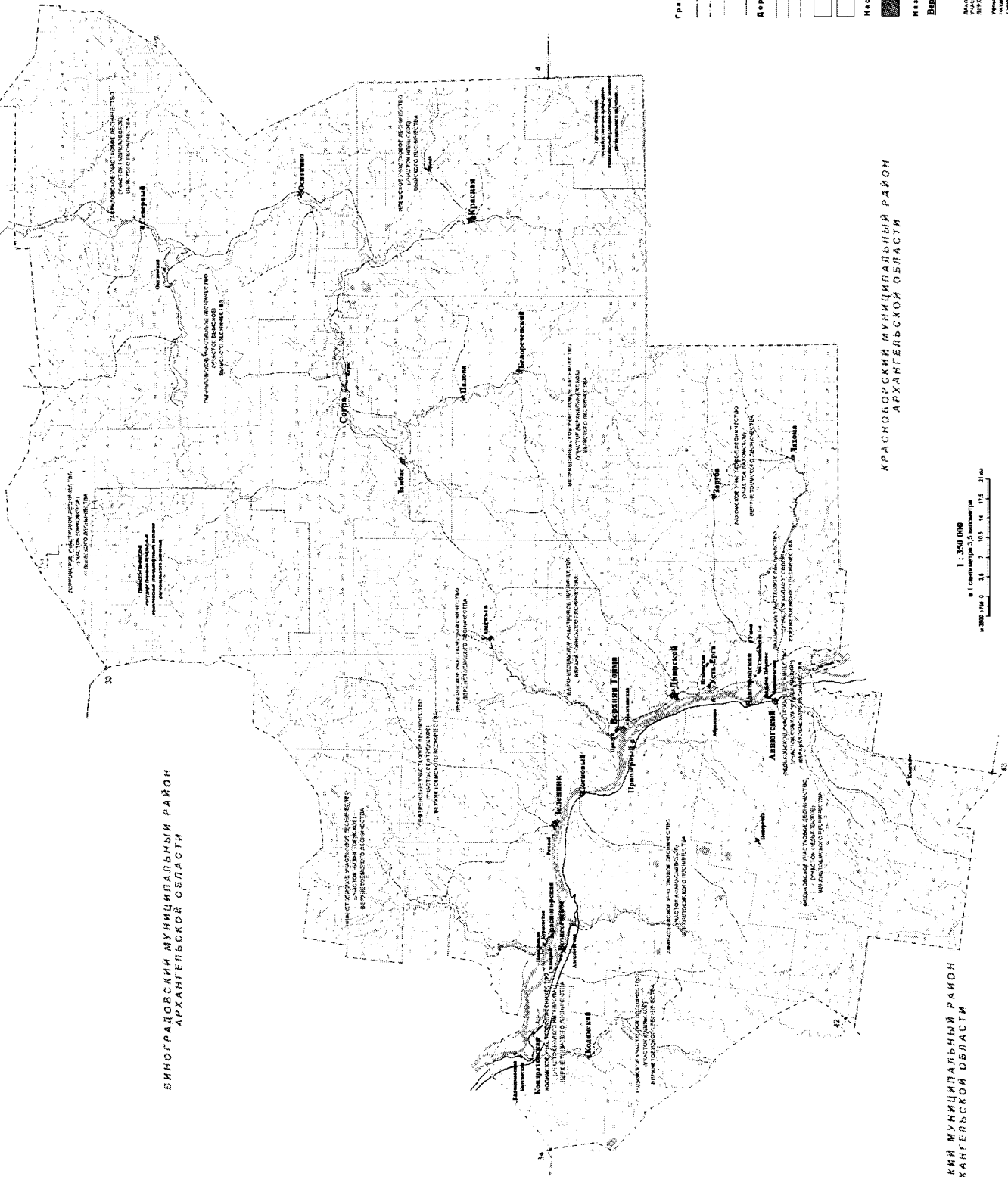
ЛИНЕЖСКИЙ МУНИЦИПАЛЬНЫЙ РАЙОН  
АРХАНГЕЛЬСКОЙ ОБЛАСТИ

ВИНОГРАДОВСКИЙ МУНИЦИПАЛЬНЫЙ РАЙОН  
АРХАНГЕЛЬСКОЙ ОБЛАСТИ

КРАСНОБОРСКИЙ МУНИЦИПАЛЬНЫЙ РАЙОН  
АРХАНГЕЛЬСКОЙ ОБЛАСТИ

ШЕНКУРСКИЙ МУНИЦИПАЛЬНЫЙ РАЙОН  
АРХАНГЕЛЬСКОЙ ОБЛАСТИ

УСТЬЯНСКИЙ МУНИЦИПАЛЬНЫЙ РАЙОН  
АРХАНГЕЛЬСКОЙ ОБЛАСТИ



## Условные обозначения

- Границы**
- республика, область
  - муниципальные районы Архангельской области
  - участки лесничества
  - участки
  - мелиорации
- Дороги**
- автомобильные дороги федерального и регионального значения
  - автомобильные дороги местного значения
  - проселочные и прочие дороги
- — лесные насаждения
  - — земли сельскохозяйственного назначения
- Населенные пункты**
- — **Красная**
- Издательство**
- картографический центр Архангельской области
- Верхнетоемский муниципальный округ**
- административный центр
  - участки лесничества
  - участки
  - мелиорации
- Устьянск**
- административный центр
  - участки лесничества
  - участки
  - мелиорации



**ОПИСАНИЕ**  
**границ территории Верхнетоемского муниципального округа**  
**Архангельской области**

Граница Верхнетоемского муниципального округа Архангельской области начинается от узловой точки № 14 в соответствии со схемой расположения кадастровых районов, утвержденной приказом комитета по земельным ресурсам и землеустройству Архангельской области от 1 августа 2001 года № 37.

Точка № 14 находится на стыке Красноборского кадастрового района, Верхнетоемского кадастрового района, Республики Коми и расположена на стыке кварталов № 150, 168 Илешского участкового лесничества (участок Илешское) Выйского лесничества.

От точки № 14 линия границы идет по прямой линии в южном направлении по восточной границе кварталов № 168, 186, 204, 222 Илешского участкового лесничества (участок Илешское) Выйского лесничества, пересекая реки Малая Илеша, Елюга, на протяжении 16,9 км; по прямой линии в западном направлении по южной границе кварталов № 222 – 205 Илешского участкового лесничества (участок Илешское) Выйского лесничества, кварталов № 160 – 157 Верхнепинежского участкового лесничества (участок Верхнепинежское) Выйского лесничества, пересекая реки Пинежская Ёнтала, Большая Пезема, Лапова, на протяжении 48 км; по прямой линии в южном направлении по восточной границе кварталов № 18, 36, 54, 72, 90, 108, 126, 143 Лахомского участкового лесничества (участок Лахомское) Верхнетоемского лесничества, пересекая реки Белая, Черная, Юрмус, на протяжении 34,1 км; по прямой линии в западном направлении по южной границе кварталов № 143 – 127 Лахомского участкового лесничества (участок Лахомское) Верхнетоемского лесничества, пересекая реки Юрмус, Большой Симеж, Погибла, на протяжении 39,9 км; по ломаной линии в юго-западном, северо-западном, северо-восточном, западном, южном, северо-западном направлении по восточной границе квартала № 159, по южной границе кварталов № 159, 158, 157, по западной границе квартала № 157, по восточной границе квартала № 156, по южной границе кварталов № 156 – 153 Лахомского участкового лесничества (участок Лахомское) Верхнетоемского лесничества на протяжении 19,7 км; по ломаной линии в северо-западном, северном, северо-восточном, северном, западном, юго-восточном, юго-западном, северо-западном направлении по западной границе квартала № 153 Лахомского участкового лесничества (участок Лахомское) Верхнетоемского лесничества, по южной границе квартала № 1 Лахомского участкового лесничества (участок колхоз «Север») Верхнетоемского лесничества, по южной границе квартала № 17 Федьковского

участкового лесничества (участок совхоз «Федьковский») Верхнетоемского лесничества, по правому берегу реки Северная Двина вверх по течению, пересекает ее, огибая с юга остров Паячный, идет вниз по течению реки Северная Двина на протяжении 18,8 км; по ломаной линии в юго-западном, юго-восточном направлении по южной границе квартала № 28 Федьковского участкового лесничества (участок совхоз «Федьковский») Верхнетоемского лесничества, пересекая автомобильную дорогу общего пользования регионального значения Усть-Вага – Ядриха с идентификационным номером 11ОПР311Р-003, по восточной границе квартала № 75 Федьковского участкового лесничества (участок Федьковское) Верхнетоемского лесничества на протяжении 5,2 км; по ломаной линии в юго-западном, юго-восточном, северо-западном, юго-западном, юго-восточном, юго-западном, юго-восточном, юго-западном направлении по восточной границе кварталов № 75, 128, 130, 141, 144 Федьковского участкового лесничества (участок Федьковское) Верхнетоемского лесничества на протяжении 11,8 км; по прямой линии в северо-западном направлении по южной границе кварталов № 144, 143, 142, 138, 137, 136 Федьковского участкового лесничества (участок Федьковское) Верхнетоемского лесничества на протяжении 11,1 км; по прямой линии в юго-западном направлении по восточной границе кварталов № 155, 168, 183, 198, 211 Федьковского участкового лесничества (участок Федьковское) Верхнетоемского лесничества, пересекая реку Тядема, на протяжении 21,9 км до точки № 43. Точка № 43 является узловой в соответствии со схемой расположения кадастровых районов, утвержденной приказом комитета по земельным ресурсам и землеустройству Архангельской области от 1 августа 2001 года № 37, находится на стыке Красноборского кадастрового района, Устьянского кадастрового района, Верхнетоемского кадастрового района и расположена на восточной границе квартала № 211 Федьковского участкового лесничества (участок Федьковское) Верхнетоемского лесничества.

От точки № 43 линия границы идет по ломаной линии в южном, северо-западном направлении по восточной границе квартала № 211, по южной границе кварталов № 211, 210, 209, 194 Федьковского участкового лесничества (участок Федьковское) Верхнетоемского лесничества, пересекая реку Обиль, на протяжении 14,2 км; по прямой линии в юго-западном направлении по восточной границе квартала № 208 Федьковского участкового лесничества (участок Федьковское) Верхнетоемского лесничества на протяжении 3,5 км; по прямой линии в северо-западном направлении по южной границе кварталов № 208 – 199 Федьковского участкового лесничества (участок Федьковское) Верхнетоемского лесничества, пересекая реки Авнюга, Амбеж, на протяжении 21,8 км; по прямой линии в северо-восточном направлении по западной границе кварталов № 199, 184, 169, 156 Федьковского участкового лесничества (участок Федьковское) Верхнетоемского лесничества, пересекая реку Падома, на протяжении 16,5 км; по ломаной линии в северо-западном, северо-восточном направлении по южной границе кварталов № 112 – 107, по западной границе квартала № 107 Федьковского участкового лесничества (участок Федьковское)

Верхнетоемского лесничества, пересекая реки Березовка, Юмиж, на протяжении 18,8 км до точки № 42, где замыкается. Точка № 42 находится на стыке Шенкурского кадастрового района, Устьянского кадастрового района, Верхнетоемского кадастрового района и расположена на западной границе квартала № 107 Федьковского участкового лесничества (участок Федьковское) Верхнетоемского лесничества на оси реки Юмиж.

От точки № 42 линия границы идет по прямой линии в северо-восточном направлении по западной границе кварталов № 107, 105 Федьковского участкового лесничества (участок Федьковское) Верхнетоемского лесничества на протяжении 7,2 км; по ломаной линии в северо-западном направлении по южной границе квартала № 74 Афанасьевского участкового лесничества (участок Афанасьевское) Верхнетоемского лесничества, кварталов № 64, 63, 61, 57, 56 Кодимского участкового лесничества (участок Кодимское) Верхнетоемского лесничества, пересекая реки Юмиж, Нюгмас, Кодима, на протяжении 24,2 км; по ломаной линии в северо-западном, северном, северо-западном, северо-восточном, северо-западном направлении по западной границе квартала № 56, по южной границе квартала № 41, по западной границе кварталов № 40, 31, 21, 10, 4 Кодимского участкового лесничества (участок Кодимское) Верхнетоемского лесничества, пересекая реки Вальтий, Иг, ручей Половинный, реку Ньюма, на протяжении 34,3 км до точки № 34. Точка № 34 является узловой в соответствии со схемой расположения кадастровых районов, утвержденной приказом комитета по земельным ресурсам и землеустройству Архангельской области от 1 августа 2001 года № 37, находится на стыке Шенкурского кадастрового района, Виноградовского кадастрового района, Верхнетоемского кадастрового района и является крайней западной точкой квартала № 4 Кодимского участкового лесничества (участок Кодимское) Верхнетоемского лесничества.

От точки № 34 линия границы идет по ломаной линии в северо-восточном, юго-восточном, северо-восточном направлении по западной границе кварталов № 4, 2, 3, 1 Кодимского участкового лесничества (участок Кодимское) Верхнетоемского лесничества, пересекая реку Ньюма, на протяжении 29,2 км; по ломаной линии в северо-восточном, юго-восточном, северном, юго-восточном направлении по северной границе кварталов № 1, 2 Кодимского участкового лесничества (участок колхоз им. Кирова) Верхнетоемского лесничества, пересекая автомобильную дорогу общего пользования регионального значения Усть-Вага – Ядриха с идентификационным номером 11ОПР311Р-003, по землям сельскохозяйственного назначения, по северо-восточной границе квартала № 2 Кодимского участкового лесничества (участок колхоз им. Кирова) Верхнетоемского лесничества до левого берега реки Северная Двина, пересекает ее, идет по правому берегу вверх по течению на протяжении 13,4 км; по ломаной линии в северо-восточном, восточном, северо-восточном, юго-восточном, северо-восточном направлении по западной, северной границе квартала № 108, по северной границе кварталов № 109, 110, по западной границе кварталов № 98, 89 Нижнетоемского участкового лесничества (участок

Нижнетоемское) Верхнетоемского лесничества на протяжении 20,4 км; по ломаной линии в восточном направлении по квартальным просекам между кварталами № 80 – 84 и кварталами № 89 – 93 Нижнетоемского участкового лесничества (участок Нижнетоемское) Верхнетоемского лесничества, пересекая реку Нижняя Тойма, на протяжении 11,1 км; по ломаной линии в северном, западном, северном направлении по квартальным просекам между кварталами № 84, 74 и кварталами № 85, 75 Нижнетоемского участкового лесничества (участок Нижнетоемское) Верхнетоемского лесничества, пересекая реки Нижняя Тойма, Северный Тяхмач, на протяжении 9,7 км; по прямой линии в западном направлении по квартальным просекам между кварталами № 58 – 54 и кварталами № 74 – 71 Нижнетоемского участкового лесничества (участок Нижнетоемское) Верхнетоемского лесничества, пересекая реку Нижняя Тойма, на протяжении 10,5 км; по прямой линии в северо-восточном направлении по западной границе кварталов № 54, 25 Нижнетоемского участкового лесничества (участок Нижнетоемское) Верхнетоемского лесничества на протяжении 10,1 км; по ломаной линии в восточном, северо-восточном направлении по северной границе квартала № 25, по западной границе кварталов № 8, 1 Нижнетоемского участкового лесничества (участок Нижнетоемское) Верхнетоемского лесничества на протяжении 10 км; по ломаной линии в юго-восточном, северо-восточном направлении по северной границе кварталов № 1 – 4, по западной границе квартала № 5 Нижнетоемского участкового лесничества (участок Нижнетоемское) Верхнетоемского лесничества на протяжении 10,3 км; по ломаной линии в восточном, юго-восточном направлении по северной границе кварталов № 5, 6, по восточной границе квартала № 7 Нижнетоемского участкового лесничества (участок Нижнетоемское) Верхнетоемского лесничества на протяжении 9,2 км; по ломаной линии в северо-восточном направлении по северной границе кварталов № 16 – 23 Нижнетоемского участкового лесничества (участок Нижнетоемское) Верхнетоемского лесничества на протяжении 19,2 км; по ломаной линии в северо-восточном, восточном, северо-восточном направлении по северной границе кварталов № 8, 1 – 7 Сефтреновского участкового лесничества (участок Сефтреновское) Верхнетоемского лесничества, пересекая реки Талсора, Нижняя Тойма, на протяжении 23,3 км; по ломаной линии в северо-западном, северо-восточном, северо-западном направлении по западной границе кварталов № 122, 102, 82, 62, 42, 22 Горковского участкового лесничества (участок Горковское) Выйского лесничества, пересекая реку Ура, на протяжении 21,7 км до точки № 33. Точка № 33 является узловой в соответствии со схемой расположения кадастровых районов, утвержденной приказом комитета по земельным ресурсам и землеустройству Архангельской области от 1 августа 2001 года № 37, находится на стыке Пинежского кадастрового района, Верхнетоемского кадастрового района, Виноградовского кадастрового района и является крайней северо-западной точкой квартала № 22 Горковского участкового лесничества (участок Горковское) Выйского лесничества.



От точки № 33 линия границы идет по ломаной линии в северо-восточном, восточном направлении по северной границе кварталов № 22, 23, 361, 362, 363, 353, 354, 355, 348 – 352 Горковского участкового лесничества (участок Горковское) Выйского лесничества на протяжении 34 км; по ломаной линии в восточном, юго-восточном, северо-восточном направлении по северной границе кварталов № 1 – 7 Горковского участкового лесничества (участок Горковское) Выйского лесничества, кварталов № 19 – 23 Гавриловского участкового лесничества (участок Гавриловское) Выйского лесничества, пересекая реку Ремлюга, на протяжении 27,9 км; по ломаной линии в южном, северо-восточном, северном направлении по восточной границе квартала № 23, по северной границе кварталов № 24 – 33, по западной границе квартала № 1 Гавриловского участкового лесничества (участок Гавриловское) Выйского лесничества на протяжении 25,9 км; по ломаной линии в восточном, северном направлении по северной границе кварталов № 1 – 12, по западной границе квартала № 13 Гавриловского участкового лесничества (участок Гавриловское) Выйского лесничества, пересекая реки Пинега, Мутокурка, на протяжении 28,9 км до точки № 15. Точка № 15 является узловой в соответствии со схемой расположения кадастровых районов, утвержденной приказом комитета по земельным ресурсам и землеустройству Архангельской области от 1 августа 2001 года № 37, находится на стыке Пинежского кадастрового района, Верхнетоемского кадастрового района, Республики Коми и является крайней северо-западной точкой квартала № 13 Гавриловского участкового лесничества (участок Гавриловское) Выйского лесничества.

От точки № 15 линия границы идет по ломаной линии в юго-восточном направлении по северной границе кварталов № 13, 14, 17, 18, 50 – 53 Гавриловского участкового лесничества (участок Гавриловское) Выйского лесничества на протяжении 20,5 км; по ломаной линии в южном, западном, южном направлении по восточной границе кварталов № 53, 88 Гавриловского участкового лесничества (участок Гавриловское) Выйского лесничества на протяжении 11,3 км; по ломаной линии в юго-западном, восточном, юго-западном направлении по восточной границе кварталов № 122, 155, 181, по северной границе квартала № 181, по юго-восточной границе кварталов № 181, 180, 199, 198 Гавриловского участкового лесничества (участок Гавриловское) Выйского лесничества, по юго-восточной границе кварталов № 27, 26, 53, 52, 77 Гавриловского участкового лесничества (участок Выйское) Выйского лесничества, пересекая реку Шоча, на протяжении 42,5 км; по прямой линии в юго-восточном направлении по восточной границе кварталов № 77, 94, 111, 112, 129, 142 Гавриловского участкового лесничества (участок Выйское) Выйского лесничества, пересекая ручей Барь, на протяжении 18,9 км; по прямой линии в южном направлении по восточной границе кварталов № 24, 42, 60, 78, 96, 114, 132, 150 Илешского участкового лесничества (участок Илешское) Выйского лесничества на протяжении 34,3 км до точки № 14. Точка № 14 является узловой в соответствии со схемой расположения кадастровых районов, утвержденной приказом комитета

по земельным ресурсам и землеустройству Архангельской области от 1 августа 2001 года № 37, находится на стыке Красноборского кадастрового района, Верхнетоемского кадастрового района, Республики Коми и расположена на стыке кварталов № 150, 168 Илешского участкового лесничества (участок Илешское) Выйского лесничества.

**Пояснительная записка**  
**к проекту областного закона «Об описании границ территории**  
**Верхнетоемского муниципального округа Архангельской области»**

Проект областного закона «Об описании границ территории Верхнетоемского муниципального округа Архангельской области» (далее – законопроект) подготовлен по следующим основаниям.

На двадцать пятой сессии Архангельским областным Собранием депутатов принят областной закон от 26 апреля 2021 г. № 413-25-ОЗ «О преобразовании сельских поселений Верхнетоемского муниципального района Архангельской области путем их объединения и наделения вновь образованного муниципального образования статусом Верхнетоемского муниципального округа Архангельской области» (далее – областной закон).

Областным законом объединены сельские поселения, входящие в состав Верхнетоемского муниципального района Архангельской области, и вновь образованное муниципальное образование наделено статусом Верхнетоемского муниципального округа Архангельской области. Это влечет упразднение всех поселений Архангельской области, входящих в состав Верхнетоемского муниципального района Архангельской области. Границы вновь образованного муниципального образования – Верхнетоемского муниципального округа Архангельской области совпадают с границами преобразуемых муниципальных образований (входящих в состав Верхнетоемского муниципального района Архангельской области муниципальных образований), исключая границы их совместного примыкания, и охватывают по площади территории преобразуемых этих муниципальных образований.

Согласно статье 13 областного закона его положения вступили в силу с 1 июня 2021 г.

Учитывая это, законопроектом на основании плана границ территорий Верхнетоемского муниципального района Архангельской области и вновь образованных в его составе муниципальных образований, описания границ таких территорий, утвержденных областным законом от 26 апреля 2006 г. № 161-10-ОЗ «Об описании границ территорий муниципального образования «Верхнетоемский муниципальный район» и вновь образованных в его составе муниципальных образований», предлагается:

- 1) утвердить план и описание границ территории Верхнетоемского муниципального округа Архангельской области;
- 2) признать утратившими силу областной закон от 26 апреля 2006 г. № 161-10-ОЗ «Об описании границ территорий муниципального образования «Верхнетоемский муниципальный район» и вновь образованных в его составе

муниципальных образований».

Учитывая дату вступления в силу областного закона, согласно законопроекту его положения вступают в силу со дня его официального опубликования.

**Губернатор  
Архангельской области**

 **А.В. Цыбульский**

**Финансово-экономическое обоснование  
проекта областного закона «Об описании границ территории  
Верхнетоемского муниципального округа Архангельской области»**

Принятие проекта областного закона «Об описании границ территории Верхнетоемского муниципального округа Архангельской области» не повлечет дополнительных расходов областного бюджета или изменений финансово-бюджетных обязательств Архангельской области.

**Губернатор  
Архангельской области**

 **А.В. Цыбульский**

**Перечень  
областных законов и иных нормативных правовых актов  
Архангельской области, отмены или изменения которых потребует  
принятие областного закона «Об описании границ территории  
Верхнетоемского муниципального округа Архангельской области»**

Принятие областного закона «Об описании границ территории Верхнетоемского муниципального округа Архангельской области» не потребует отмены или изменения областных законов и иных нормативных правовых актов Архангельской области.

**Губернатор  
Архангельской области**

 **А.В. Цыбульский**

**АРХАНГЕЛЬСКОЕ ОБЛАСТНОЕ СОБРАНИЕ ДЕПУТАТОВ**  
**седьмого созыва (двадцать восьмая сессия)**

**ПОСТАНОВЛЕНИЕ**

от 2021 года №

О проекте областного закона  
«Об описании границ территории  
Верхнетоемского муниципального  
округа Архангельской области»

Областное Собрание депутатов ПОСТАНОВЛЯЕТ:

1. Принять проект областного закона «Об описании границ территории Верхнетоемского муниципального округа Архангельской области» в первом чтении.
2. Настоящее постановление вступает в силу со дня его принятия.

Председатель областного  
Собрания депутатов

Е.В. Прокопьева

**АРХАНГЕЛЬСКОЕ ОБЛАСТНОЕ СОБРАНИЕ ДЕПУТАТОВ**  
**седьмого созыва (двадцать восьмая сессия)**

**ПОСТАНОВЛЕНИЕ**

от 2021 года №

Об областном законе «Об описании границ территории Верхнетоемского муниципального округа Архангельской области»

Областное Собрание депутатов ПОСТАНОВЛЯЕТ:

1. Принять областной закон «Об описании границ территории Верхнетоемского муниципального округа Архангельской области».

2. Направить закон Губернатору Архангельской области для подписания и официального опубликования.

3. Признать утратившими силу:

1) постановление Архангельского областного Собрания депутатов от 1 марта 2006 года № 534 «О проекте областного закона «Об описании границ территорий муниципального образования «Верхнетоемский муниципальный район» и вновь образованных в его составе муниципальных образований» («Ведомости Архангельского областного Собрания депутатов», 2006, № 9);

2) постановление Архангельского областного Собрания депутатов от 26 апреля 2006 года № 604 «Об областном законе «Об описании границ территорий муниципального образования «Верхнетоемский муниципальный район» и вновь образованных в его составе муниципальных образований» («Ведомости Архангельского областного Собрания депутатов», 2006, № 10).

4. Настоящее постановление вступает в силу со дня его принятия.

Председатель областного  
Собрания депутатов

Е.В. Прокопьева





**АРХАНГЕЛЬСКОЕ ОБЛАСТНОЕ СОБРАНИЕ ДЕПУТАТОВ  
седьмого созыва**

**АППАРАТ**

**ПРАВОВОЕ УПРАВЛЕНИЕ**

В.И. Ленина пл., 1, г. Архангельск, 163000, тел.: (8182) 21-56-95, факс: (8182) 20-03-43, e-mail: [duma@aosd.ru](mailto:duma@aosd.ru), <http://www.aosd.ru>

от \_\_\_\_\_ № \_\_\_\_\_  
на № пз7/643 от 08.07.2021

**Заключение на проект областного закона № пз7/643  
«Об описании границ территории Верхнетоемского  
муниципального округа Архангельской области»**

Правовое управление, осуществив правовую экспертизу проекта областного закона № пз7/643 «Об описании границ территории Верхнетоемского муниципального округа Архангельской области» (далее – Проект), внесенного Губернатором Архангельской области Цыбульским А.В., полагает необходимым сообщить следующее.

1 июня 2021 года вступил в силу областной закон от 26 апреля 2021 года № 413-25-ОЗ «О преобразовании сельских поселений Верхнетоемского муниципального района Архангельской области путем их объединения и наделения вновь образованного муниципального образования статусом Верхнетоемского муниципального округа Архангельской области».

Согласно абзацу второму пункта 2 статьи 3 указанного закона описание границ территории Верхнетоемского муниципального округа утверждается областным законом.

Проектом предлагается:

- утвердить план границ территории Верхнетоемского муниципального округа Архангельской области;
- утвердить описание границ территории Верхнетоемского муниципального округа Архангельской области;
- признать утратившим силу областной закон от 26 апреля 2006 года № 161-10-ОЗ «Об описании границ территорий муниципального образования «Верхнетоемский муниципальный район» и вновь образованных в его составе муниципальных образований».

В соответствии с частью 2 статьи 10 Федерального закона от 6 октября 2003 года № 131-ФЗ «Об общих принципах организации местного самоуправления в Российской Федерации» границы территорий муниципальных образований устанавливаются и изменяются законами

субъектов Российской Федерации в соответствии с требованиями, предусмотренными статьями 11-13 указанного Федерального закона.

Принятие Проекта находится в пределах полномочий Архангельского областного Собрания депутатов.

При проведении антикоррупционной экспертизы Проекта коррупциогенных факторов не выявлено.

Правовое управление аппарата Архангельского областного Собрания депутатов полагает возможным рассмотрение Проекта.

Заместитель начальника  
правового управления-  
начальник отдела по обеспечению  
законодательной деятельности



М.В. Ручин



**АРХАНГЕЛЬСКОЕ ОБЛАСТНОЕ СОБРАНИЕ ДЕПУТАТОВ**  
**седьмого созыва**

**АППАРАТ**

**ПРАВОВОЕ УПРАВЛЕНИЕ**

В.И. Ленина пл., 1, г. Архангельск, 163000, тел.: (8182) 21-56-95, факс: (8182) 20-03-43, e-mail: [duma@aosd.ru](mailto:duma@aosd.ru), <http://www.aosd.ru>

от 14.07.2021 № \_\_\_\_\_  
на № пз7/643 от 08.07.2021

**Редакционное заключение**  
**на проект областного закона № пз7/643 «Об описании границ территории**  
**Верхнетоемского муниципального округа Архангельской области»**

Отдел лингвистической экспертизы правового управления аппарата Архангельского областного Собрания депутатов на основании пункта 3 статьи 13 областного закона от 19 сентября 2001 года № 62-8-ОЗ «О порядке разработки, принятия и вступления в силу законов Архангельской области» осуществил редакционную экспертизу проекта областного закона № пз7/643 «Об описании границ территории Верхнетоемского муниципального округа Архангельской области» (далее – законопроект) и сообщает, что в приложении № 2 к законопроекту оформление имен собственных (в части употребления кавычек, прописных и строчных букв), содержащихся в наименованиях участков в составе лесничеств, соответствует оформлению наименований указанных участков в постановлении министерства природных ресурсов и лесопромышленного комплекса Архангельской области от 25 декабря 2020 года № 49п «О внесении изменений в лесохозяйственный регламент Верхнетоемского лесничества Архангельской области» и постановлении министерства природных ресурсов и лесопромышленного комплекса Архангельской области от 25 декабря 2020 года № 50п «О внесении изменений в лесохозяйственный регламент Выйского лесничества Архангельской области», в связи с чем внесение правки в наименования указанных участков не представляется возможным.

Архангельское областное  
Собрание депутатов 21  
"15" 07 2021  
Вх. № 01-001/2021

JA

Иных замечаний лингвистического и редакционно-технического характера к законопроекту нет.

Начальник отдела  
лингвистической экспертизы



И.В. Киршина